

# Paysage

Perceptions du projet éolien de Champguyon depuis les châteaux d'Esternay et de La Noue



Mai 2022

Étude réalisée par : Intervent SAS  
Tour de l'Europe 183  
3 Bd de l'Europe  
68100 MULHOUSE





**Impact des perceptions du projet éolien de Champguyon depuis les châteaux d'Esternay et de La Noue**

Le projet éolien de Champguyon a fait l'objet d'une demande d'autorisation environnementale, dont le dossier a été déposé en préfecture en janvier 2019, et complété en janvier 2021 suite à une série de remarques des services de l'Etat.

Dans son avis du 10 novembre 2021, la Mission Régionale de l'Autorité Environnementale (MRAE) de la région Grand Est formulait la demande suivante :

«L'Ae recommande au porteur de projet de compléter son étude en analysant la visibilité du projet depuis les différents éléments du château d'Esternay faisant l'objet d'une protection et de réaliser des simulations depuis les étages des châteaux ou depuis les différents éléments du château afin de réévaluer le niveau d'impact.»

Cette demande a été confirmée lors d'une réunion dans les locaux de la DREAL de Reims, début décembre 2021. Ce document va s'attacher à répondre à ces demandes.

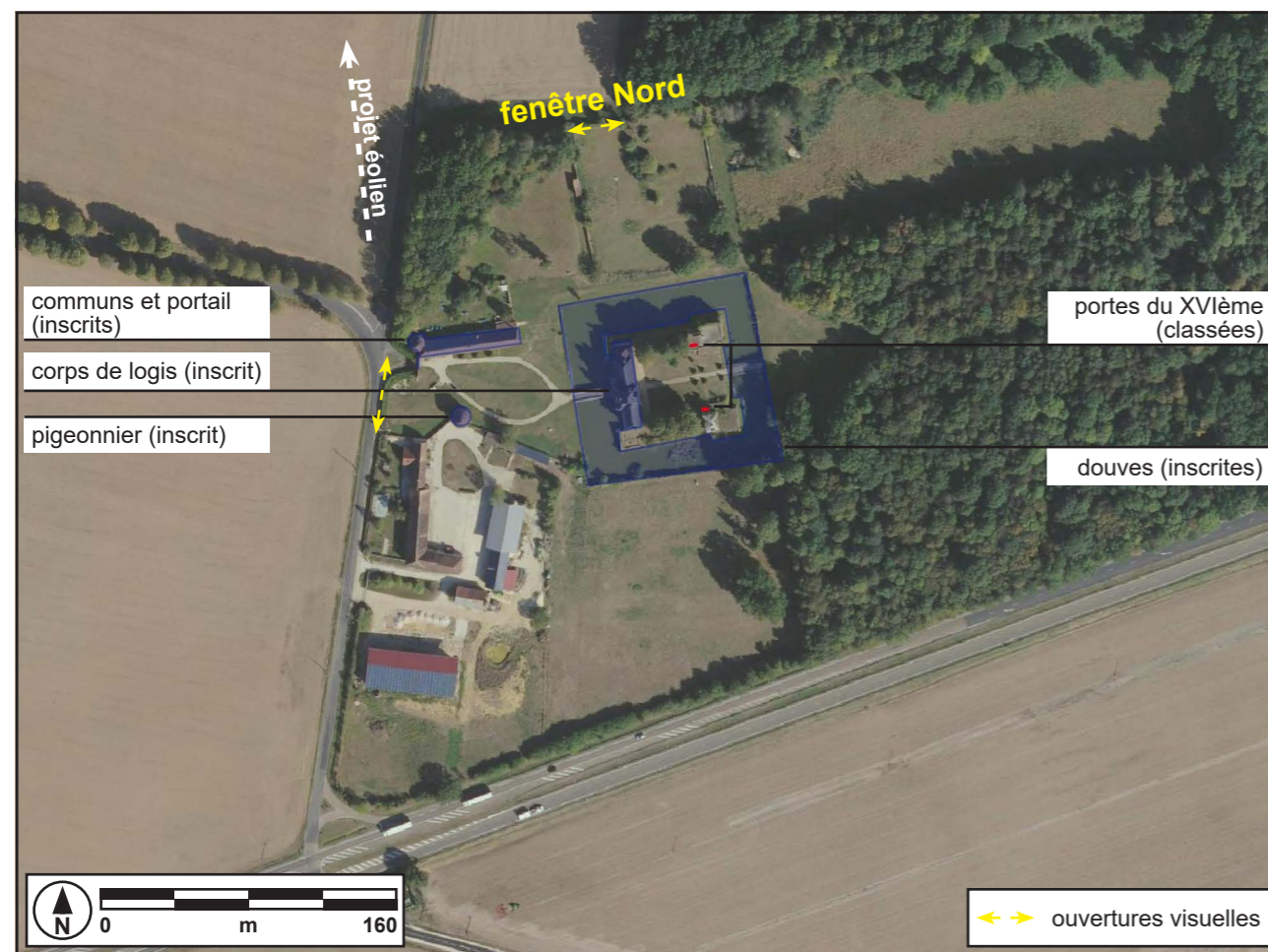
Les clichés ont été réalisés le 24 janvier 2021, au cours d'une fenêtre météo favorable (ciel dégagé, temps clair). A cette occasion, les châteaux de La Noue et d'Esternay ont gracieusement été ouverts par leurs propriétaires respectifs, que nous tenons ici à remercier.

### Perceptions détaillées depuis le château d'Esternay

#### Rappel - biens protégés au titre des monuments historiques et perceptions sortantes

Les éléments protégés sont insérés au sein d'un ensemble de structures végétales parfois denses, au sein desquelles sont ménagées peu d'ouvertures vers la zone de projet comme l'illustre le cliché aérien.

Les perceptions potentielles du projet depuis le monument seront essentiellement à attendre depuis les environs directement immédiats et les étages du château, une fenêtre d'une vingtaine de mètres ménagée entre les boisements, au niveau du mur d'enceinte Nord.

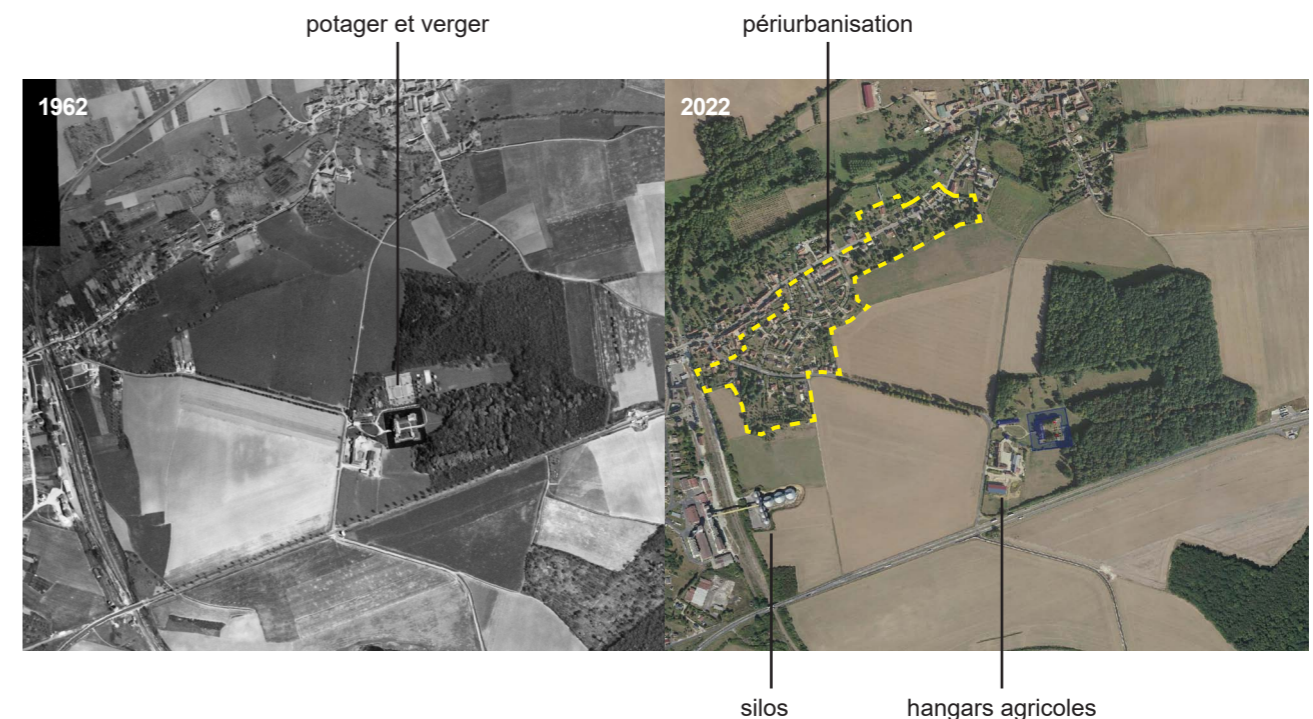


Localisation des éléments protégés (hors périmètres des abords)

### Evolution du paysage autour du château d'Esternay :

Si l'environnement proche du monument s'est modifié avec un développement d'une poche périurbaine entre le centre-bourg d'Esternay et son hameau du Vivier, et surtout la construction du complexe de silos autour de la gare, le domaine du château a connu peu d'évolutions.

Les boisements du parc se sont globalement densifiés mais n'ont pas gagnés en emprise, le potager et le verger ont été transformés en prairie et des bâtiments agricoles, notamment un grand hangar à toiture solaire très récent, ont été adjoints à l'ancienne ferme du château.





### Sélection des points de vue depuis le corps de logis du château d'Esternay :

Le projet est globalement localisé dans le secteur Nord du monument. Compte-tenu de l'orientation générale du corps de logis, seules les façades situées à l'Ouest de l'axe principal du bâtiment se trouveront potentiellement exposées vers le projet : la façade Ouest et le pignon Nord.

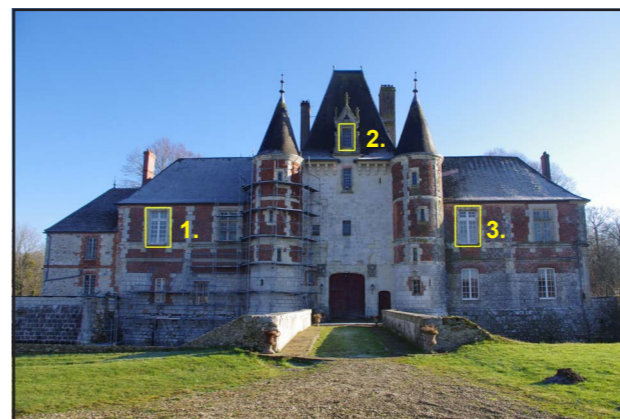
*Note :* du fait de la demande spécifique de la MRAE, la distance du monument et des différents points de vue à la première éolienne on été recalculés avec plus de précision par rapport au document initial de l'étude d'impact. On reste néanmoins dans les mêmes ordres d'idée.



Principe de détermination des ouvertures donnant sur le projet



Lors de la visite sur le terrain, des clichés ont donc été réalisés depuis les ouvertures orientées vers le site de projet, lorsque cela était possible. Le château étant en restauration, certaines huisseries n'étaient pas accessibles ou en capacité d'être ouvertes sans provoquer de dégradation :



Localisation des ouvertures depuis lesquelles des clichés ont été réalisés depuis les façades Ouest et Nord

#### Façade principale :

1. corridor de l'aile Sud (PE006)
2. combles de la tour (PE004)
3. corridor de l'aile Nord (PE003)

#### Pignon Nord :

4. salle de bain (PE007)
5. vestibule (PE008)

On notera que les baies concernées ouvrent essentiellement sur des pièces de distribution (couloir) ou de service (grenier, salle de bain, vestibule), les pièces de vie étant plutôt localisées sur les façades Est et Sud.

#### Sélection des points de vue depuis les environs immédiats du corps de logis

Dans le même temps, d'autres clichés ont été réalisés depuis les éléments protégés disposant d'une ouverture vers le site de projet.

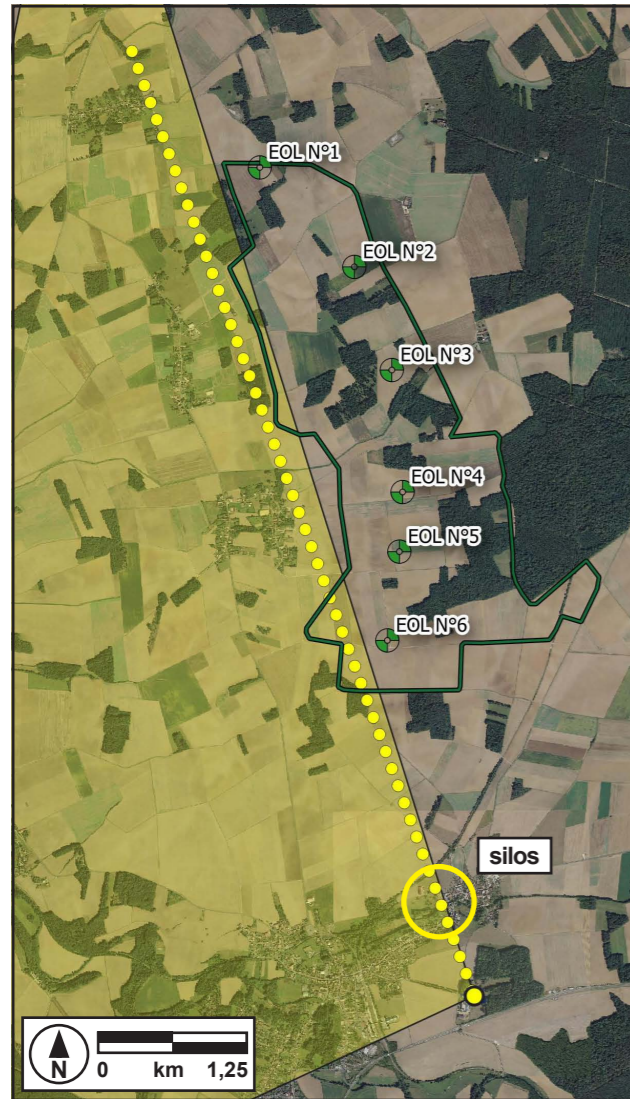
- depuis le pont enjambant les douves (PE001)
- depuis le rebord de la courtine, en arrière de la cours intérieure du château (PE009)
- depuis le rebord du parapet Nord (PE010)



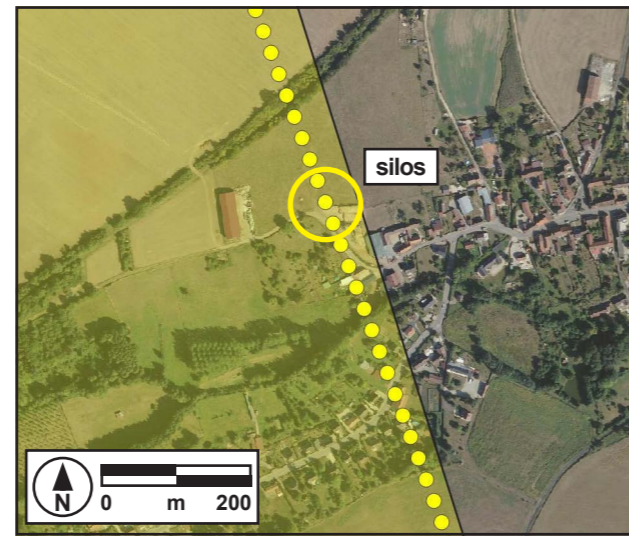


Localisation des points de vue analysés depuis le château et ses abords immédiats

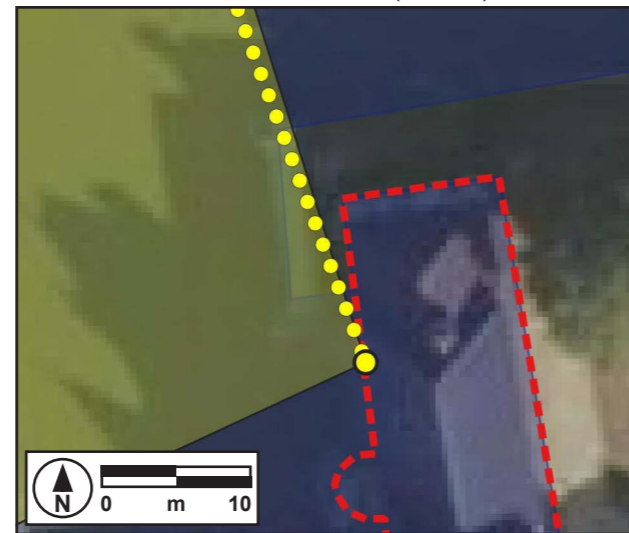




Cône de vue PE006 et axe des silos du Vivier



Cône de vue et axe des silos du Vivier (détail 01)



Cône de vue PE006 et axe des silos du Vivier (détail 02)

### Perceptions depuis les ouvertures de la façade principale

Une analyse préliminaire a été menée depuis les trois vues sélectionnées afin de déterminer si les éoliennes seront effectivement visibles depuis la façade principale.

#### Vue PE006

La première vue a été réalisée depuis le corridor de l'aile Nord.

Le site de projet est localisé dans le secteur droit de la vue, en arrière d'une des couronnes de bosquet ceinturant le parc. La perception d'une paire de silos agricoles localisés dans le hameau voisin du Vivier permet d'affirmer que les éoliennes sortiront du champ de vision de cette vue, puisqu'elles se situeront encore plus à droite de ces éléments qui déjà apparaissent en limite du linteau de la fenêtre.

Globalement l'orientation de la façade limite les perceptions directes vers la zone de projet.



Localisation de la prise de vue PE006

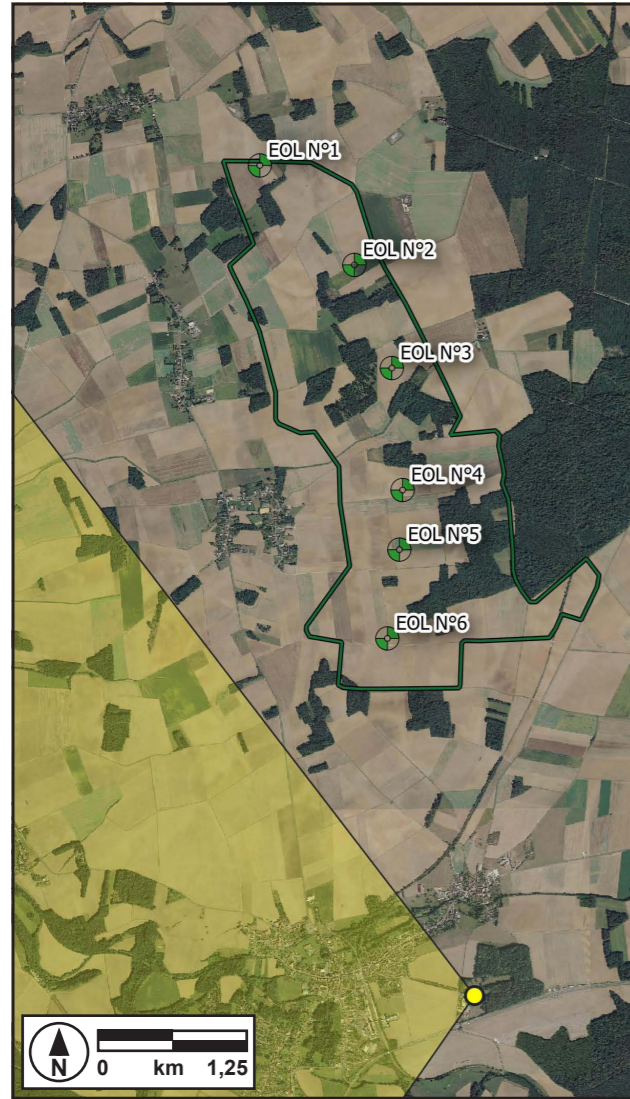


Détail sur les silos de Vivier

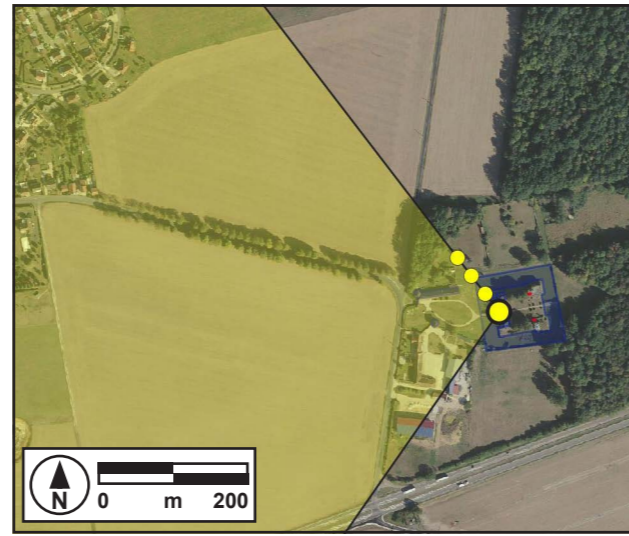


Perceptions depuis le corridor de l'aile Nord (vue PE006) et localisation de silos de Vivier

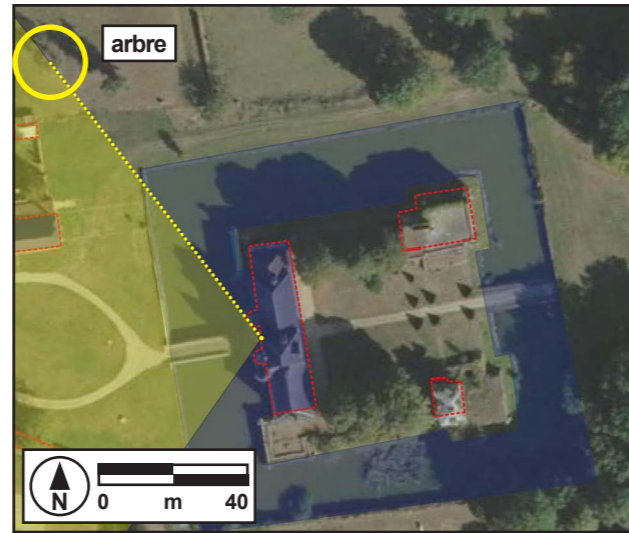




Cône de vue PE004



Cône de vue PE004



Cône de vue PE004 et localisation de l'arbre (repère)

### Vue PE004

Les deux ailes du château encadrent une tour centrale, elle-même flanquée par des tourelles d'angle. Une lucarne placée en saillie de la toiture constitue une ouverture sur la façade depuis les combles, la plus haute du château.

Un des arbres isolés du parc, en arrière des communs, fournit un repère qui permet de conclure à l'absence de perception des éoliennes depuis ce point. En effet, la fenêtre est placée en retrait de la toiture de la tour d'angle qui vient obstruer la vue vers ce secteur.

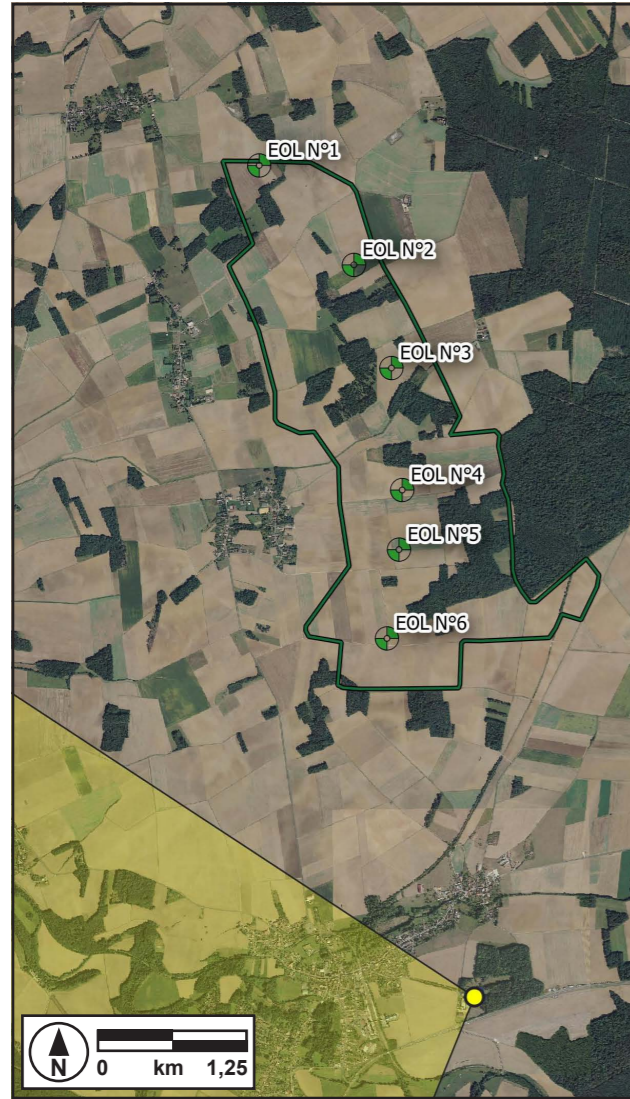


Localisation de la prise de vue PE004



Perceptions depuis les combles de la tour (vue PE004)

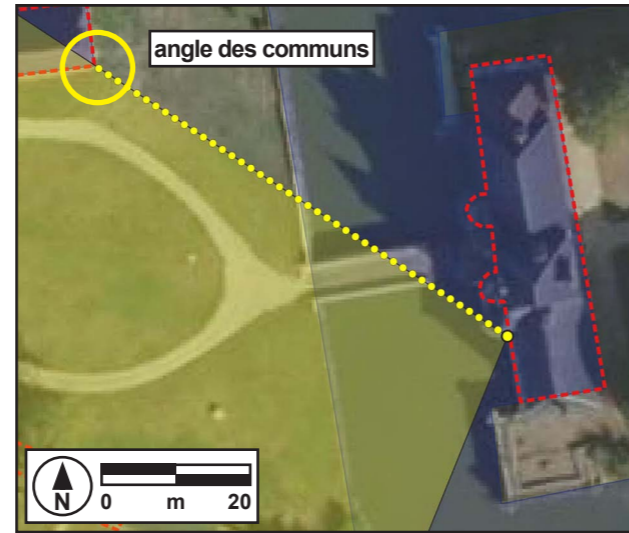




Cône de vue PE003



Cône de vue PE003



Cône de vue PE003 et localisation de l'angle des commons

### Vue PE003

La troisième vue depuis la façade principale est localisée depuis le corridor de l'aile Sud.

L'angle du bâtiment des commons constitue un repère qui indique la limite latérale droite de l'angle de vue depuis cette ouverture, également en retrait d'une tour d'angle. Les éoliennes ne seront pas visibles depuis ce point.

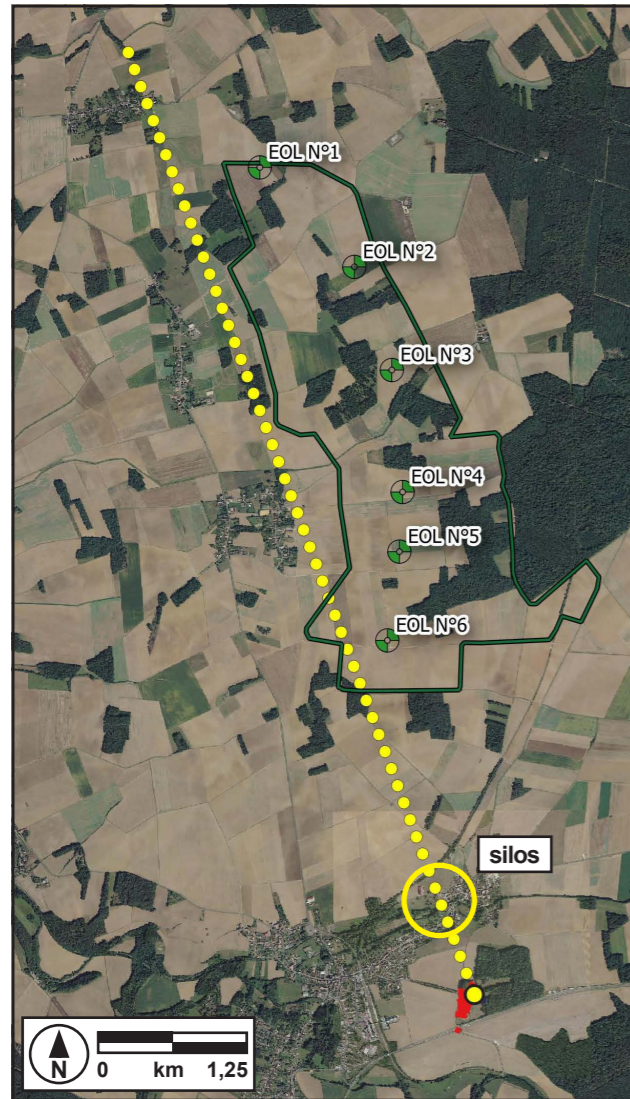


Localisation de la prise de vue PE003



Perceptions depuis le corridor de l'aile Sud (PE003)





Axe entre le château, les silos et la zone de projet



Détail sur les silos de Vivier

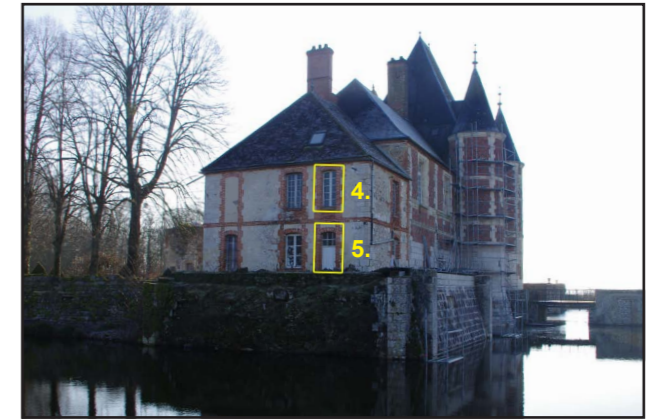


Perceptions depuis l'étage du pignon Nord (PE007)

### Perception depuis le pignon Nord - Vues PE007 et PE008

Contrairement à la façade principale du château, le pignon Nord est directement orienté vers le site de projet. Comme on le voit sur les panoramiques présentés ci-dessous, la trame végétale entourant le domaine s'ouvre sur une vingtaine de mètres laissant apercevoir le mur de clôture, la vallée de la Noue, le hameau de Vivier et plus loin les boisements couronnant les plateaux agricoles.

Deux pièces disposant d'ouvertures donnant dans cette direction ont été visitées pour réaliser des clichés, le vestibule de la cuisine au rez-de-chaussée et la salle de bain à l'étage. Cette dernière pièce étant la plus élevée, elle présente la perception potentielle la plus importante. Pour cette raison, un seul montage a été réalisé, depuis cette baie.

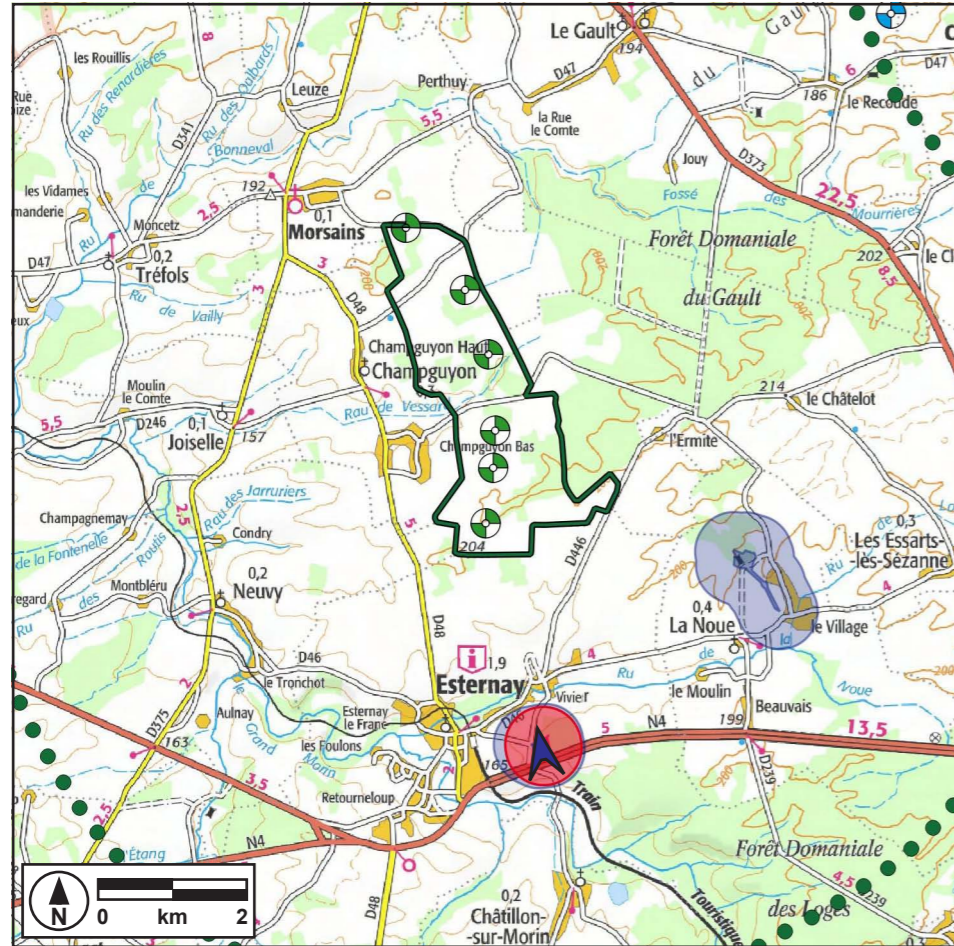


Localisation des prises de vue PE007 (4.) et PE008 (5.)



**Perception depuis le pignon Nord du Château (fenêtre de la salle de bain, à l'étage)**

➤ PE007



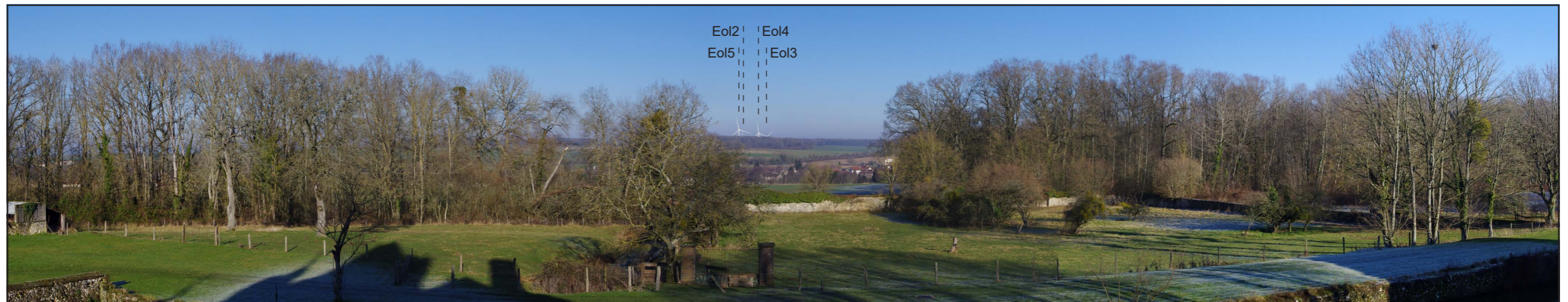
Localisation du photomontage PE007

Cette baie est directement orientée vers le site de projet, qui apparaît partiellement au travers de la fenêtre ménagée dans le cordon de boisement. Alors que deux éoliennes (la plus proche - Eol6 - et la plus éloignée - Eol1) sont dissimulées par les houppiers, les autres se trouvent partiellement masquées par les bosquets couvrant le plateau placés en position intermédiaire. Les ouvertures voisines de ce pignon bénéficieront de perceptions similaires comme la fenêtre de la chambre voisine - qui n'a pu être ouverte - ou la porte du vestibule et la fenêtre de la chaufferie situées au rez-de-chaussée. Cette vue constitue la limite Ouest du cône de vue du projet depuis le château d'Esternay.

Distance à l'éolienne la plus proche : 3.010 m  
 Altitude : 193 m  
 Date et heure de la prise de vue : 24 janvier 2022 - 11h03  
 Conditions atmosphériques : dégagé



Localisation du photomontage PE007



Panoramique PE007 - Depuis le pignon Nord du château (fenêtre de la salle de bain)





Cadrage à l'objectif 50 mm vers le projet





Cadrage à l'objectif 50 mm vers le projet (éoliennes virtuelles)

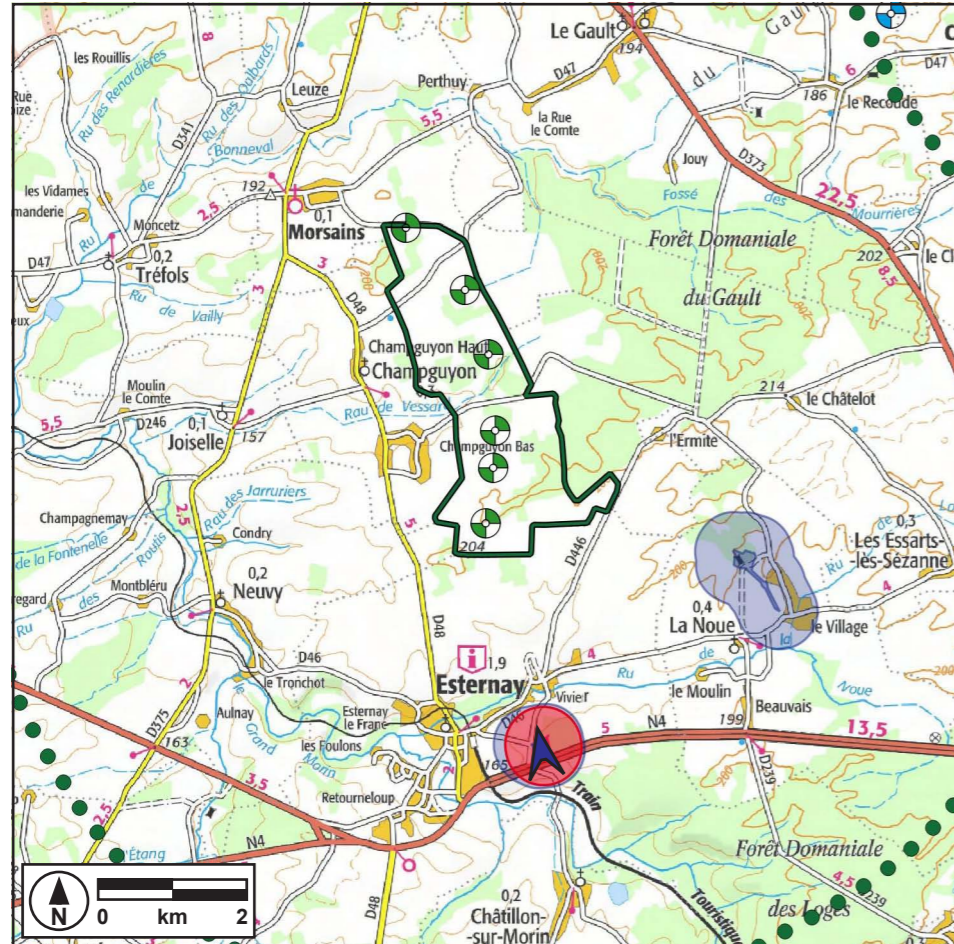






**Perception depuis le pont enjambant les douves**

➤ PE001



Localisation du photomontage PE001

L'accès principal au corps de logis et à sa terrasse se fait par ce pont qui franchit les douves, situation qui offre une certaine ouverture en pied de bâti. Depuis ce point, les lisières forment néanmoins un écran qui masque les éoliennes. Seules certaines parties de la plus proche machine (Eol6) transparaîtront en période hivernale, comme c'est le cas ici, mais seront totalement occultées en période végétative.

Dans le même temps, ce montage permet de démontrer l'absence de perception lorsqu'on se déplace vers la cour extérieure, le pigeonnier ou les communs que l'on voit sur la partie gauche du panoramique.

Distance à l'éolienne la plus proche : 3.035 m  
 Altitude : 187 m  
 Date et heure de la prise de vue : 24 janvier 2022 - 10h53  
 Conditions atmosphériques : dégagé



Localisation du photomontage PE001



Panoramique PE001 - Depuis le pont enjambant les douves





Cadrage à l'objectif 50 mm vers le projet





Cadrage à l'objectif 50 mm vers le projet (éoliennes virtuelles)

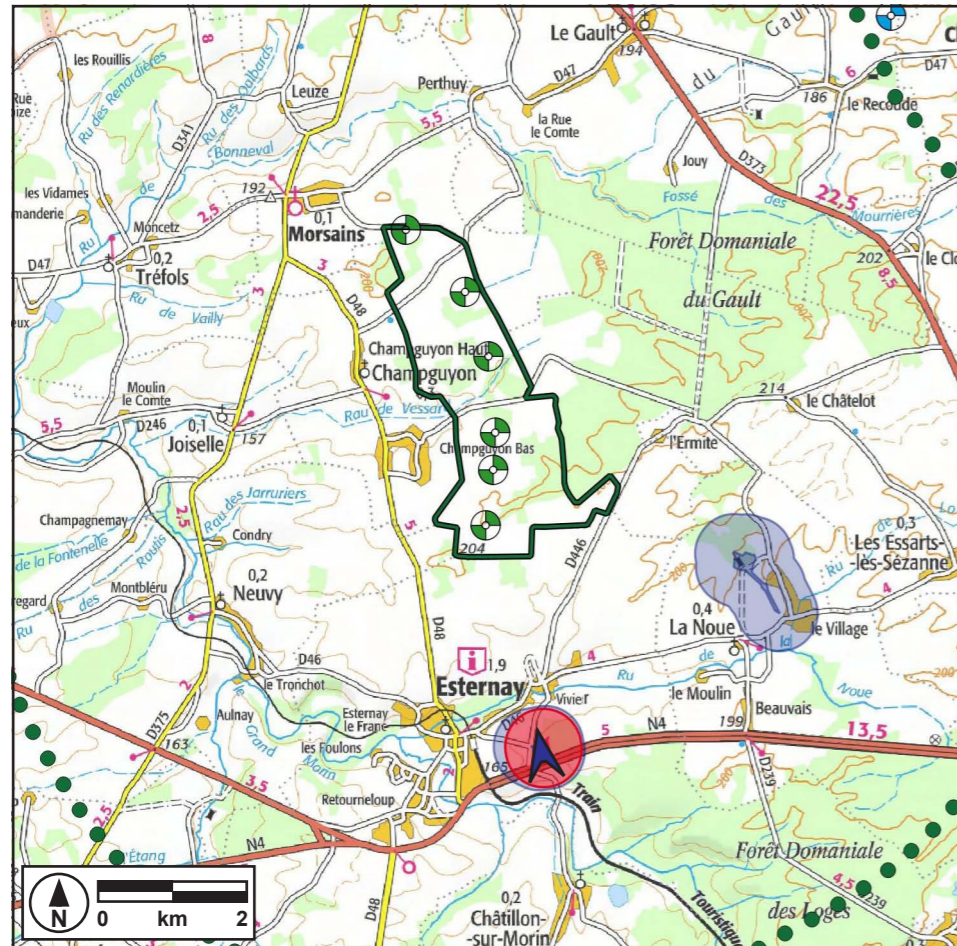






Perception depuis le rebord de la courtine, en arrière de la cour intérieure du château

➤ PE009



Localisation du photomontage PE009

Les perceptions depuis le bastion Nord-Est de la cour intérieure ne laissent apparaître qu'une partie de l'éolienne la plus proche (Eol6). Cette vue constitue la limite Est du cône de vue du projet depuis le château d'Esternay.

Distance à l'éolienne la plus proche : 3.015 m  
 Altitude : 189 m  
 Date et heure de la prise de vue : 24 janvier 2022 - 11h07  
 Conditions atmosphériques : dégagé



Localisation du photomontage PE009



Panoramique PE009 - Depuis le rebord de la courtine, en arrière de la cour intérieure du château





Cadrage à l'objectif 50 mm vers le projet





Cadrage à l'objectif 50 mm vers le projet (éoliennes virtuelles)

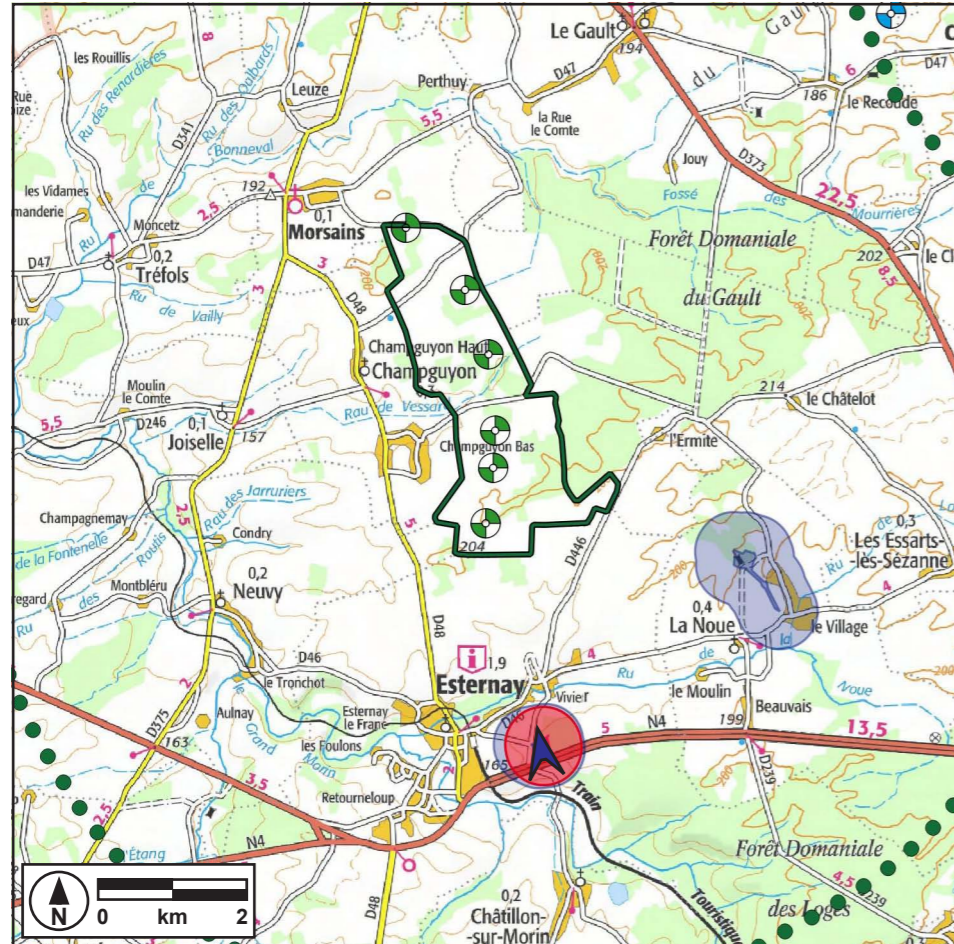






**Perception depuis le rebord du parapet Nord**

➤ PE010



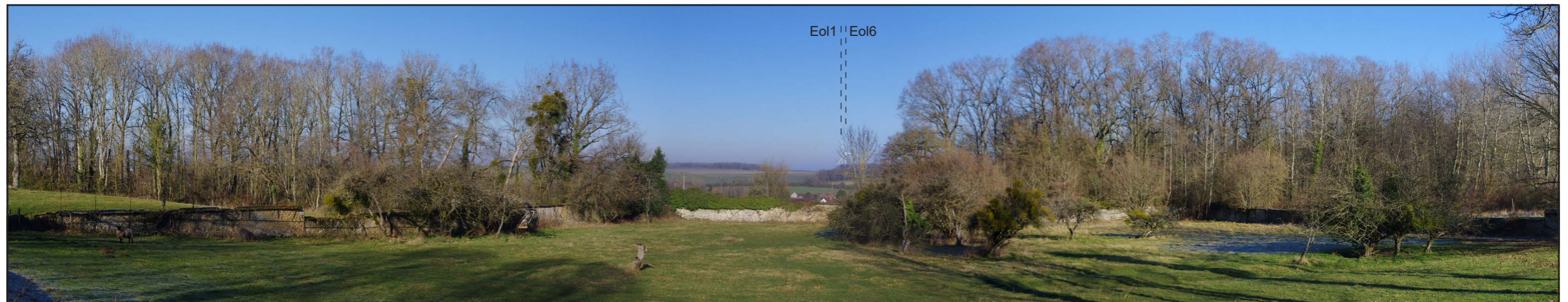
Localisation du photomontage PE010

En se rapprochant, le passage au-delà des douves sur le parapet surplombant l'emprise de l'ancien potager laisse percevoir le même type de visibilité. Avec un léger décalage vers l'Ouest seules les deux éoliennes les plus proche et éloignée (Eol6 et Eol1) restent partiellement visibles.

Distance à l'éolienne la plus proche : 2.985 m  
 Altitude : 187 m  
 Date et heure de la prise de vue : 24 janvier 2022 - 11h11  
 Conditions atmosphériques : dégagé



Localisation du photomontage PE010



Panoramique PE010 - Depuis le rebord du parapet Nord





Cadrage à l'objectif 50 mm vers le projet





Cadrage à l'objectif 50 mm vers le projet (éoliennes virtuelles)



### Perceptions du projet de Champguyon depuis le château d'Esternay

L'analyse des visibilitées depuis les différents points de vue sélectionnés permet d'établir l'impact du projet depuis le château d'Esternay :

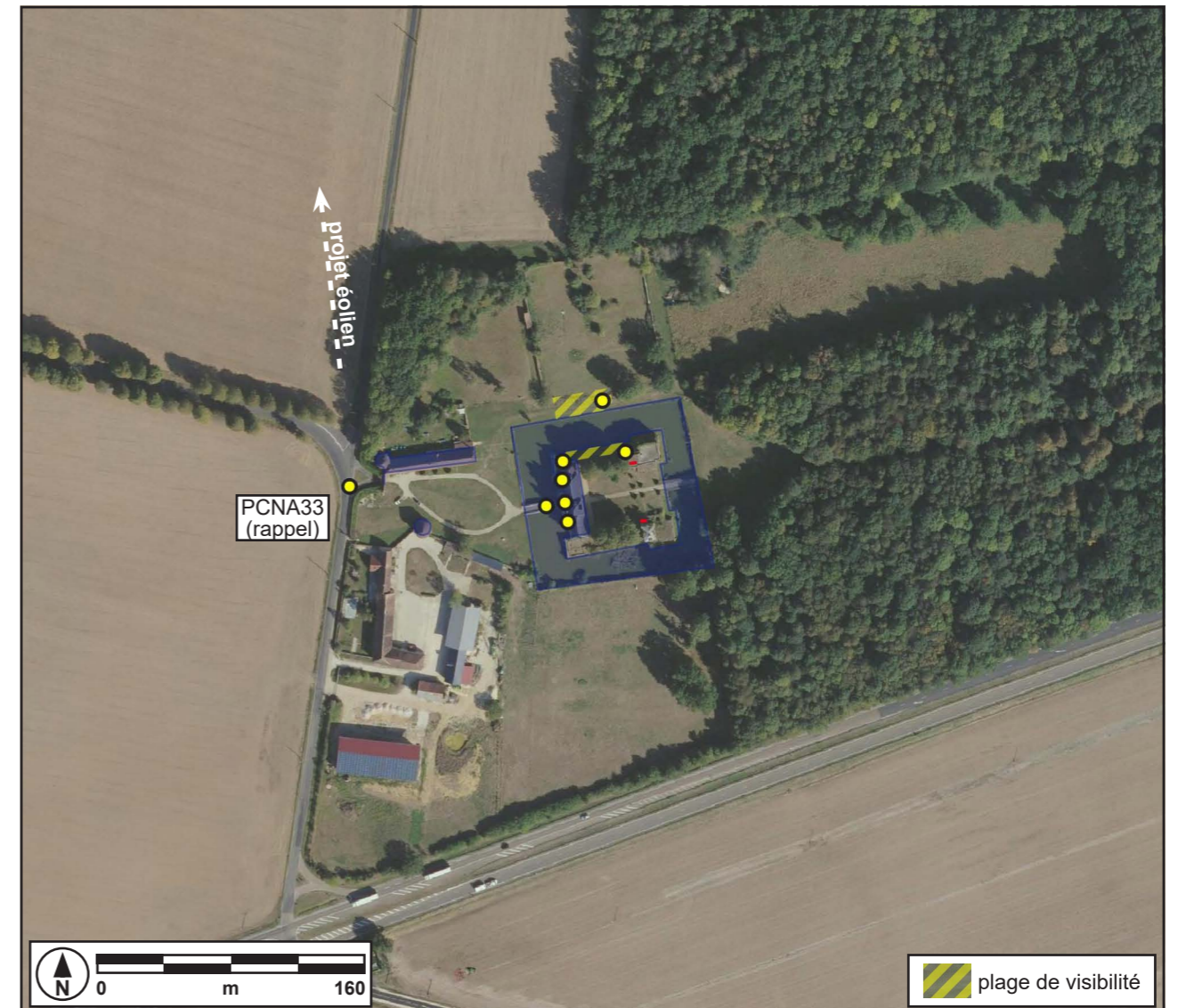
- pas de perception depuis le pont enjambant les douves, la cour extérieur, et depuis les fenêtres des façades Est, Sud et Ouest
- visibilité très partielle depuis la fenêtre de la salle de bain au premier étage de la façade Nord
- existence d'une plage de perception depuis la courtine Nord de la cours intérieure et depuis le parapet Nord

Par ailleurs, on rappellera l'existence de perceptions limitées depuis l'entrée principale du château, comme l'a montré le montage PCNA33 de l'étude d'impact.

On peut donc conclure que l'impact des perceptions du projet depuis le château d'Esternay sera faible.



Localisation des points de vue analysés depuis le château et plages de perception depuis les parties Nord de la courtine et du parapet



Localisation des éléments protégés, des points de vues analysés et des plages de visibilitées identifiées autour du château d'Esternay



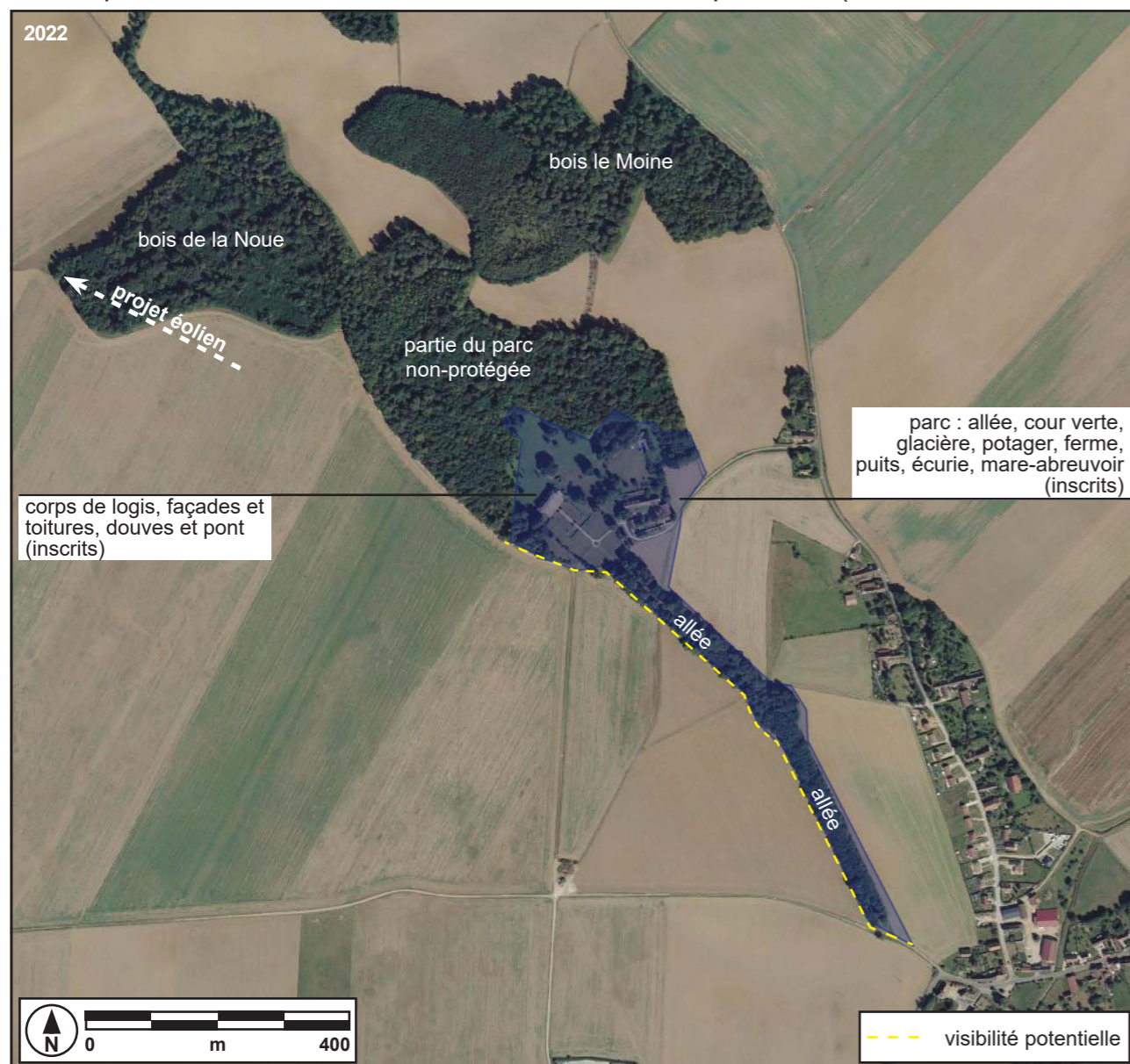
## Perceptions détaillées depuis le château des Granges, à La Noue

### Rappel - biens protégés au titre des monuments historiques

Les éléments protégés du château de la Noue, tous inscrits à l'inventaire supplémentaire des monuments historiques, sont de deux ordres :

- un ensemble bâti, constitué par les façades et les toitures du corps de logis, ainsi que les douves et le pont y menant (les intérieurs n'ont pas été pris en compte)
- une emprise plus large formant le parc et comprenant l'allée monumentale, la cour verte, le potager et ses murs, les bâtiments de la ferme, le puits, l'écurie et la mare-abreuvoir.

Les emprises boisées environnant le monument sont importantes (bois de la Noue et bois



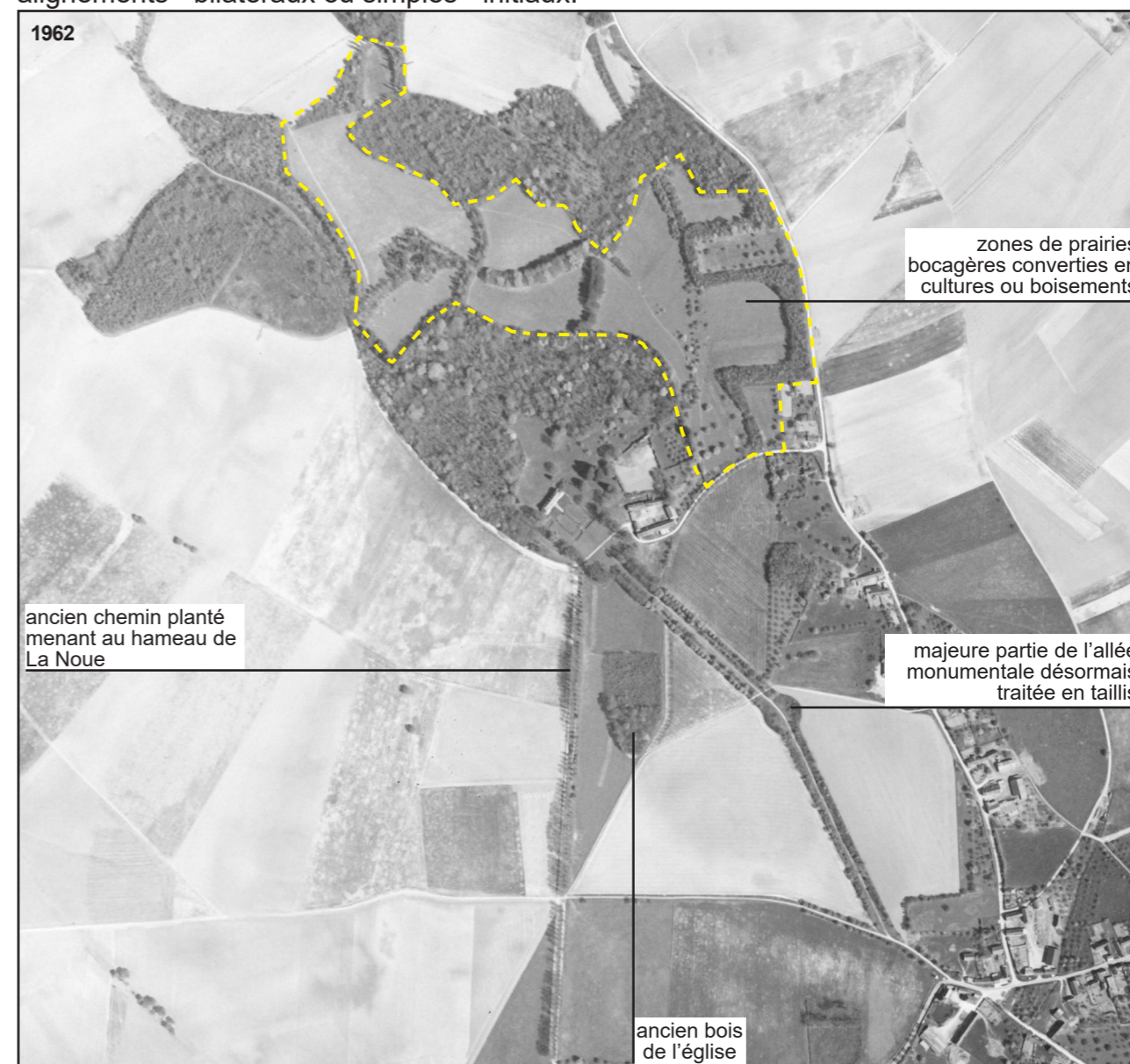
Localisation des éléments protégés

le Moine, partie non-protégée du parc) et se placent en position intermédiaire entre lui et le site de projet éolien, ne laissant aucune ouverture visuelle directe depuis l'ensemble des bâtiments.

Les lisières de l'allée qui s'étend vers le Sud-Est et le village de La Noue sont les seuls éléments qui pourront bénéficier d'une visibilité potentielle vers la ZIP.

### Evolution du paysage autour du château de La Noue

L'ensemble formé par le château et son parc ont subi des transformations substantielles. L'agencement de prairies bocagères qui s'insérait entre les bosquets du Nord a été intégralement mis en culture ou planté, les boisements du parc se sont densifiés, alors qu'une grande partie l'allée monumentale a été convertie en taillis, en remplacement des alignements - bilatéraux ou simples - initiaux.



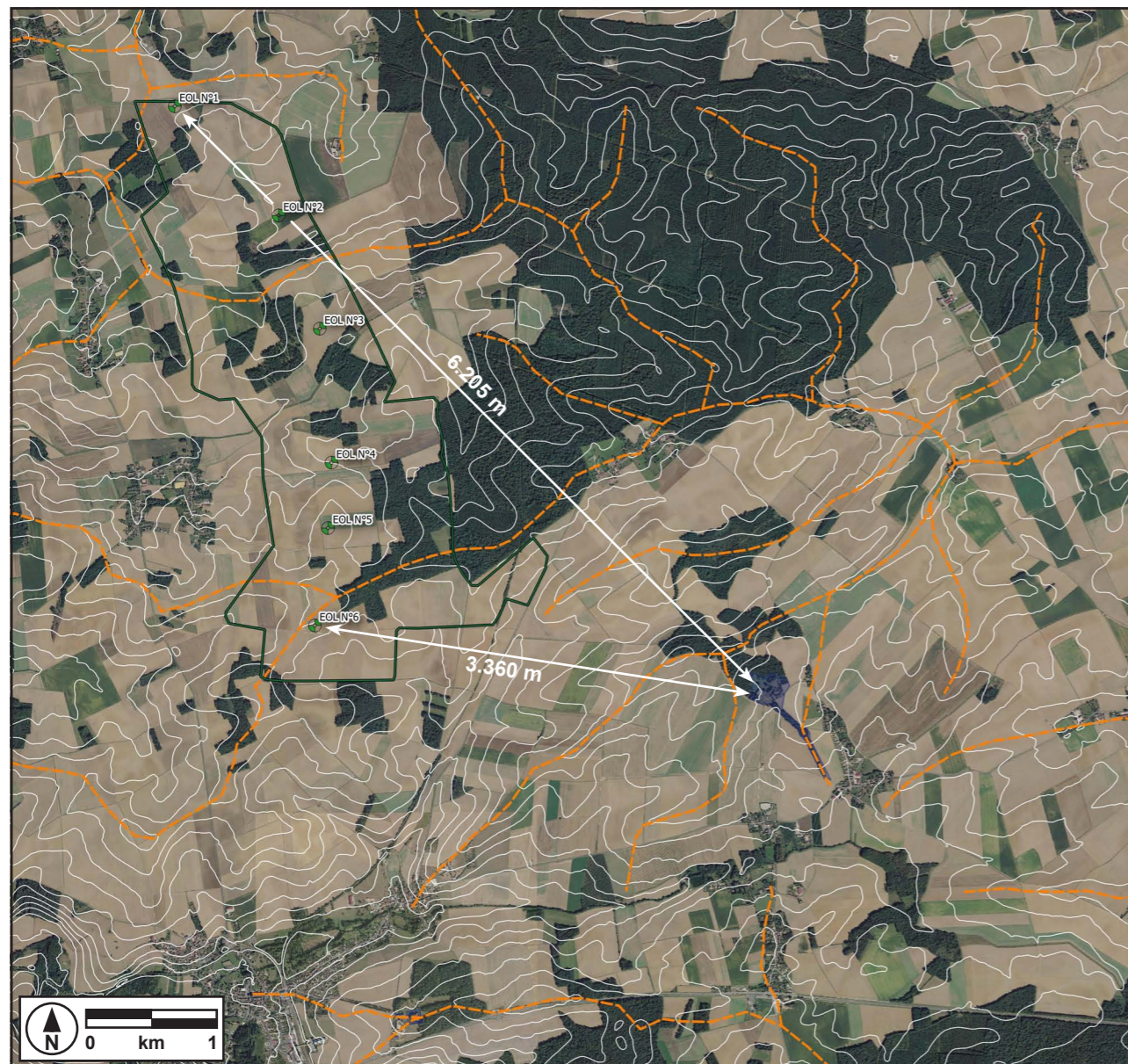
Le domaine du château de La Noue en 1962 et ses grandes transformations



Dans l'environnement immédiat, les surfaces cultivées se sont généralisées, favorisées le remembrement de la fin des années 60' : le bois de l'Eglise a disparu, de même que les vergers ou les alignements le long des chemins, notamment celui de l'allée menant au hameau de La Noue.

### Sélection des points de vue depuis les éléments protégés

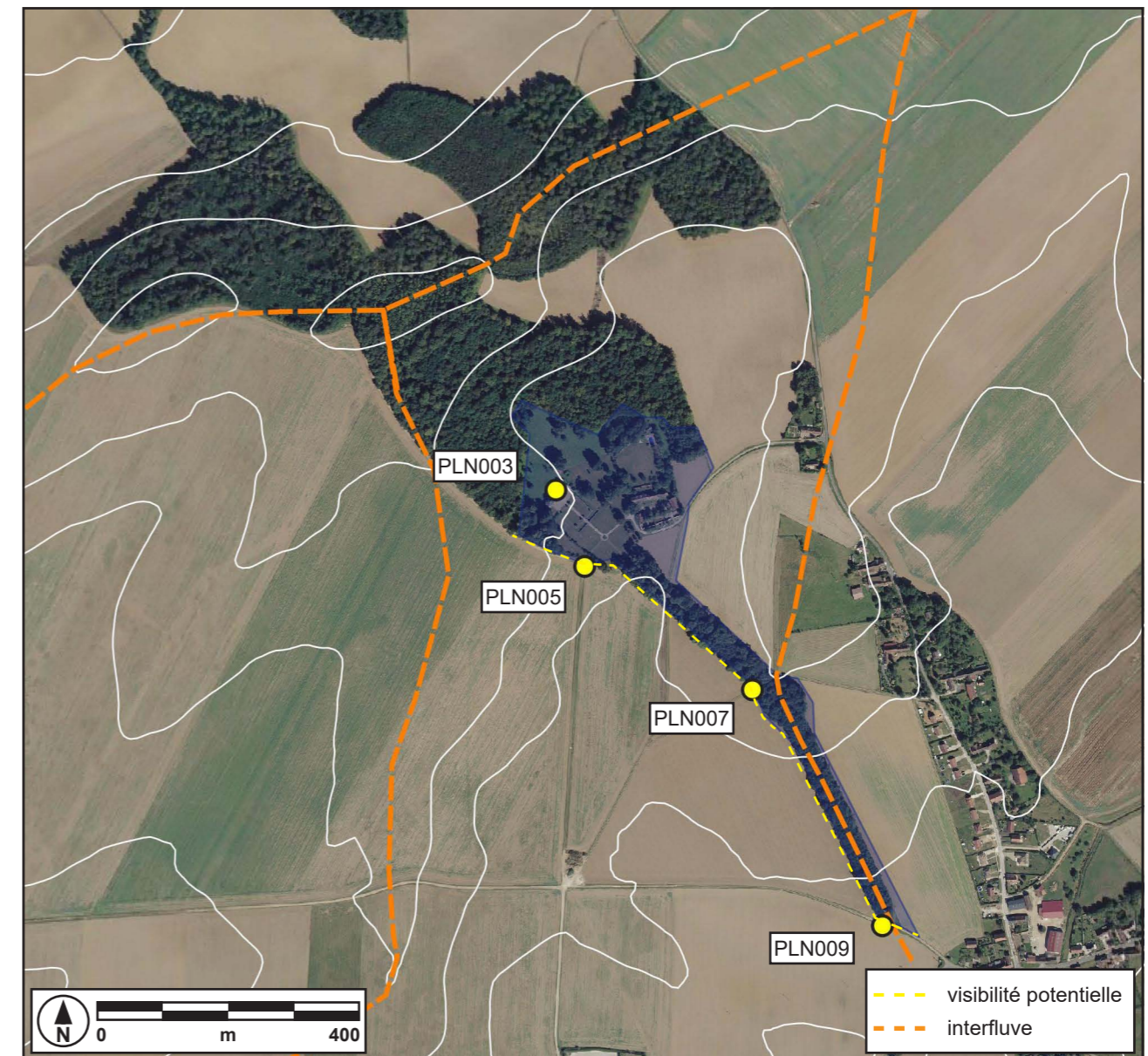
Le projet est dans le secteur Nord-Ouest du monument, à plus de 3 kilomètres. Le modelé du plateau agricole se caractérise par la présence de nombreuses ondulations, traduction de la succession de vallées sèches et d'interfluves. D'une ampleur relative, cette forme de relief structure tout de même les vues en rapprochant ponctuellement des limites d'horizon, comme c'est le cas entre le domaine du château et le site de projet.



Principe de détermination des ouvertures donnant sur le projet

Les lisières Sud-Ouest des ensembles boisés protégés (boisements du parc et allée monumentale) bénéficieront de visibilité directe potentielles, trois points de vue ont été sélectionnés afin d'évaluer de manière progressive les perceptions le long de ces structures végétales :

- PLN005 : à l'extrémité Sud-Ouest de l'allée de traverse, en bordure de la cour verte
- PLN007 : depuis la lisière de l'étoile de l'allée
- PLN009 : depuis l'extrémité Sud l'allée



Localisation des éléments protégés potentiellement exposés et des montages réalisés



**Perceptions depuis l'allée monumentale**

La structure de cet ensemble planté est essentiellement composée de taillis. Seule l'extrémité septentrionale, celle qui se situe au contact de la cour verte face au château, a conservé ses alignements bilatéraux originaux sur une centaine de mètres comme le montrent les clichés présentés sur cette page.

Depuis la plus grande partie de l'allée, les perceptions vers l'extérieur seront impossibles, mis à part depuis deux secteurs :

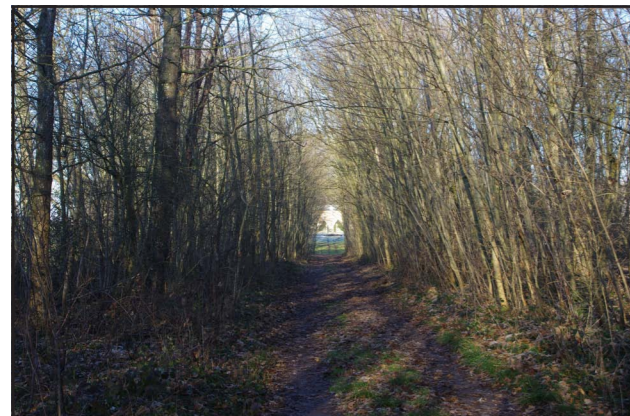
- la lisière Sud-Ouest, mais qui n'est accessible que depuis quatre chemins agricoles qui constituent des points de contact. Hormis en contiguïté directe du château, aucun cheminement ne vient doubler la lisière.
- la partie Nord où les perceptions seront très filtrées par les troncs des arbres formant l'alignement et qui se superposent vers le secteur où est localisé le site de projet



PdV 01 : extrémité Sud de l'allée



PdV 02 : taillis dans la partie Sud de l'Allée



PdV 03 : taillis au niveau de l'étoile centrale



PdV 04 : transition entre taillis et double alignement dans la partie septentrionale de l'allée

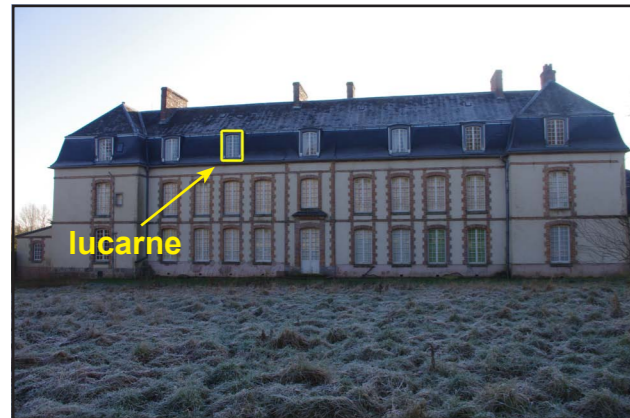


Localisation des points de vue réalisés au coeur de l'allée



### Perceptions depuis le corps de logis

Afin de valider l'absence de perception depuis le château, un cliché a également été réalisé depuis le corridor courant à l'opposé de la façade principale (PLN003). Les lucarnes perçant le brisis de la toiture constituent les points les plus élevés de cette partie du bâtiment orientée vers le site de projet. Elles proposent toutes des conditions de perceptions similaires (ouverture, distance aux écrans végétaux, etc.).



Lucarne depuis laquelle a été réalisée la prise de vue PLN003

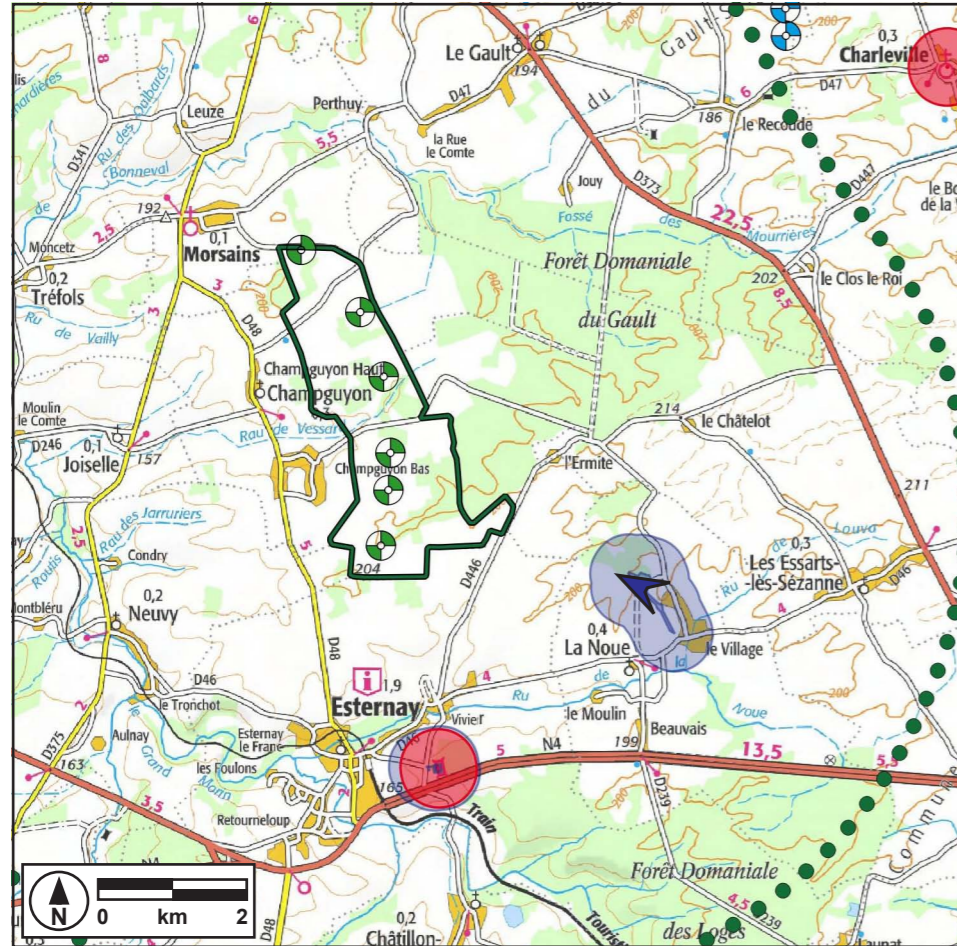


Localisation du montage réalisé depuis les étages du château



**Perception depuis le corridor du premier étage du château**

➤ **PLN003**



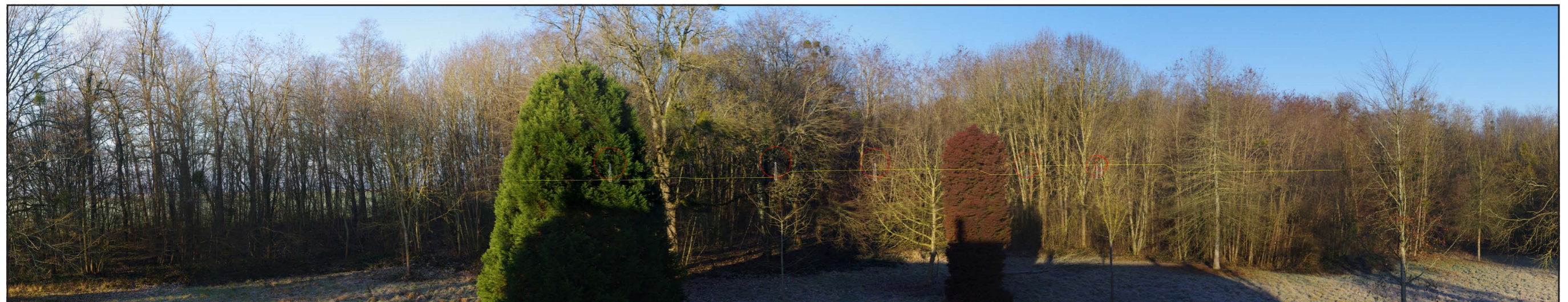
Localisation du photomontage PLN003

L'arrière du corps de logis s'ouvre sur une pelouse, en retrait de laquelle se trouvent les premières lisières du parc arboré, à moins de 100 m. Celles-ci disposent de suffisamment d'ampleur pour masquer les éoliennes, le projet n'aura aucune visibilité depuis les étages les plus élevés du bâtiment. Par extension, cela vient confirmer qu'il n'y aura aucune perception depuis les environs directs du corps de logis insérés dans le cadre boisé du parc, la cour intérieure ou la cour verte par exemple.

Distance à l'éolienne la plus proche : 3.370 m  
 Altitude : 211 m  
 Date et heure de la prise de vue : 24 février 2022 - 9h36  
 Conditions atmosphériques : dégagé



Localisation du photomontage PLN003



Panoramique PLN003 - Depuis le corridor du premier étage du château (éoliennes virtuelles)





Cadrage à l'objectif 50 mm vers le projet (éoliennes virtuelles)





Cadrage à l'objectif 50 mm vers le projet (éoliennes virtuelles)

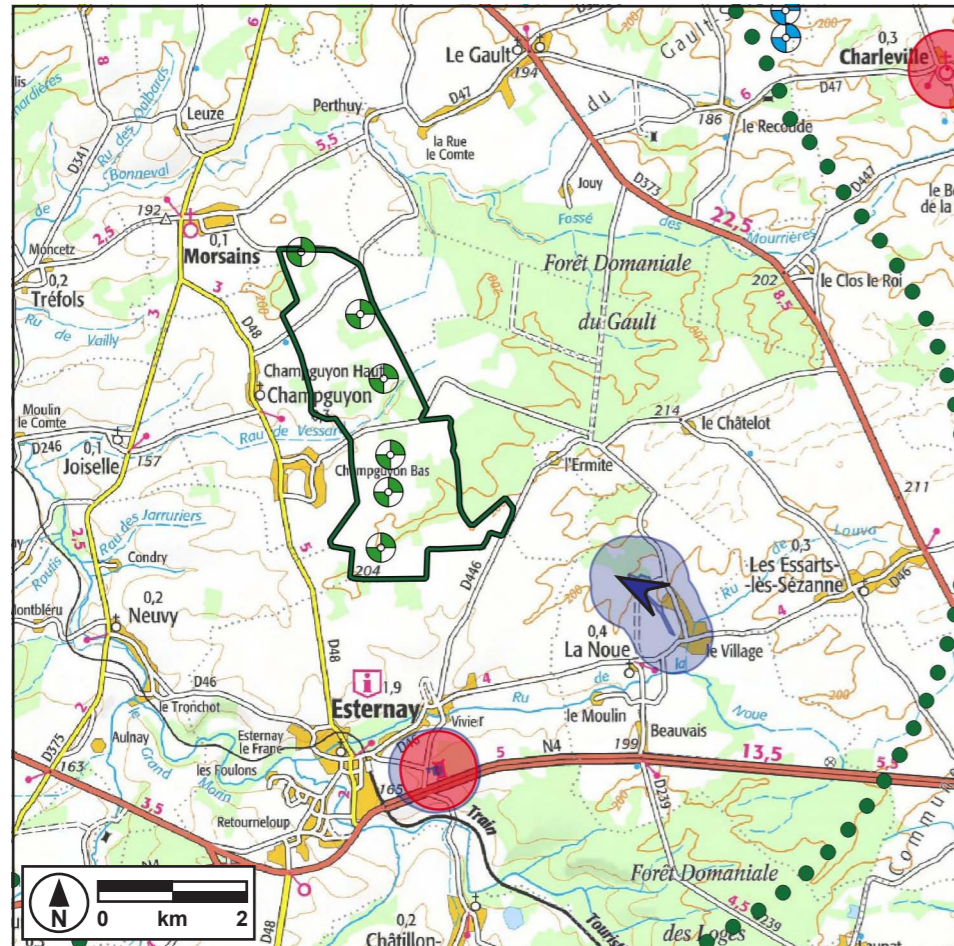






Perception depuis l'extrémité Sud-Ouest de l'allée de traverse, en bordure de la cour verte

➤ PLN005



Localisation du photomontage PLN005

Au débouché du périmètre clos de la cour verte, les perceptions depuis cet espace ouvert, disposé à contre-pente ne permettent de percevoir que l'extrémité des pales de l'éolienne la plus au Sud de l'implantation (Eol6), au-dessous des surfaces dénudées constituées par les parcelles cultivées. Alors que la machine voisine (Eol5) aurait été visible dans le même ordre d'idée, elle se trouve masquée par les boisements du parc. Les autres se seraient qu'il en soit trouvées à couvert de la ligne de crête.

Distance à l'éolienne la plus proche : 3.430 m  
 Altitude : 198 m  
 Date et heure de la prise de vue : 24 février 2022 - 9h54  
 Conditions atmosphériques : dégagé



Localisation du photomontage PLN005



Panoramique PLN005 - Depuis l'extrémité Sud-Ouest de l'allée de traverse, en bordure de la cour verte





Cadrage à l'objectif 50 mm vers le projet





Cadrage à l'objectif 50 mm vers le projet (éoliennes virtuelles)



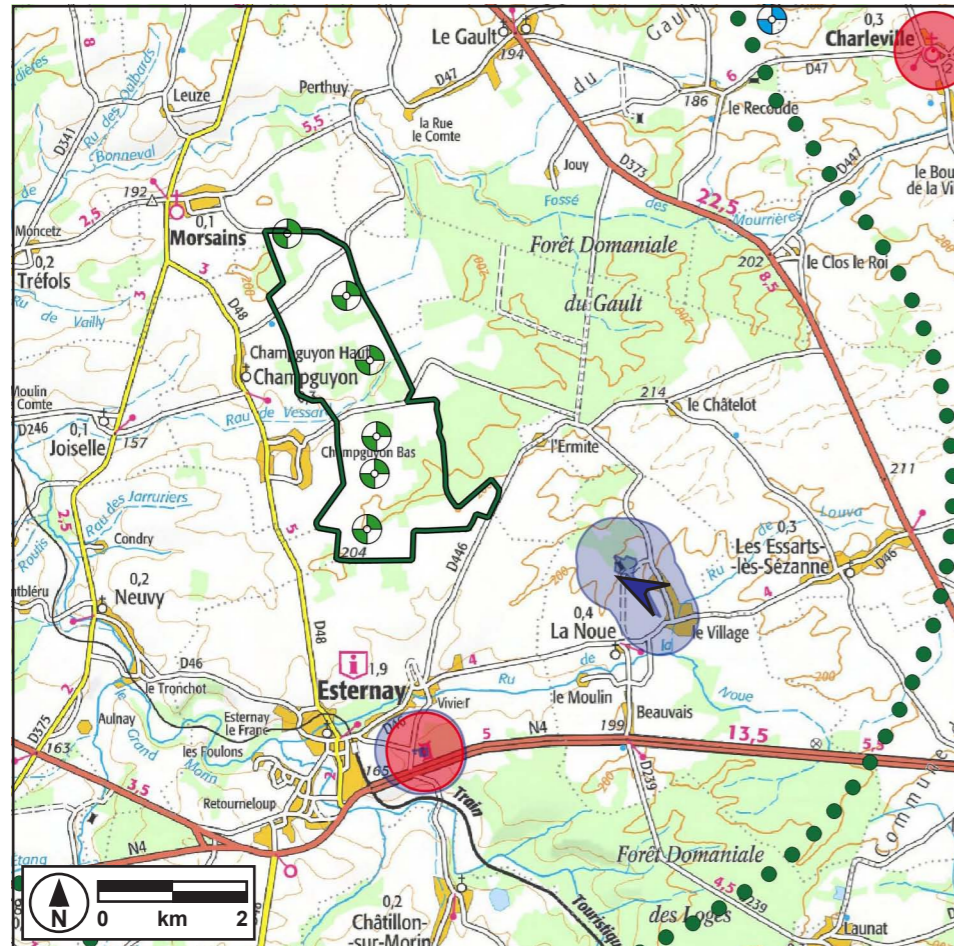


Cadrage à l'objectif 50 mm vers le projet (éoliennes virtuelles)



Perception depuis la lisière de l'étoile de l'allée

➤ PLN007



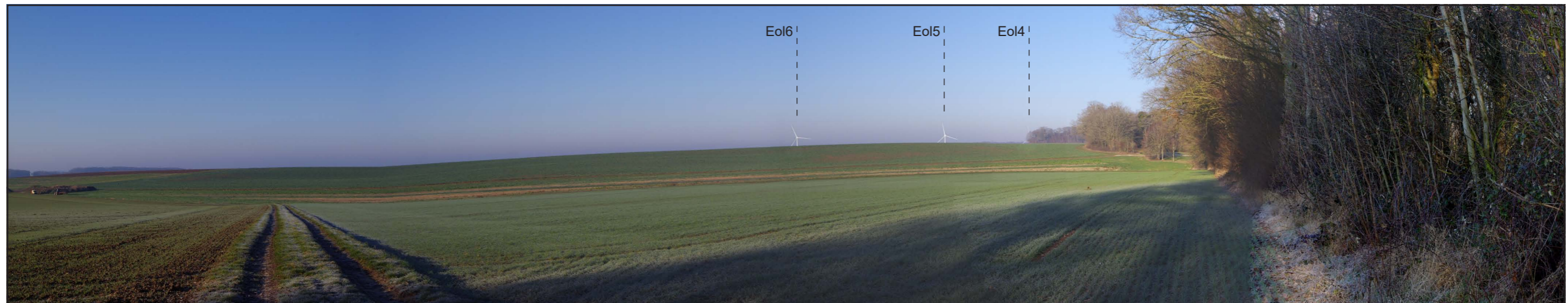
Localisation du photomontage PLN007

Un peu plus en arrière dans une position médiane, avec le double effet du recul à la ligne de crête et des boisements du parc, les éoliennes les plus au Sud (Eol6 et Eol5) apparaissent plus clairement. Leur plus proche voisine (Eol4) reste très partiellement visible par les lisières boisées, alors que les autres se trouvent complètement masquées.

Distance à l'éolienne la plus proche : 3.715 m  
 Altitude : 198 m  
 Date et heure de la prise de vue : 24 février 2022 - 10h03  
 Conditions atmosphériques : dégagé



Localisation du photomontage PLN007



Panoramique PLN007 - Depuis la lisière de l'étoile de l'allée





Cadrage à l'objectif 50 mm vers le projet





Cadrage à l'objectif 50 mm vers le projet (éoliennes virtuelles)



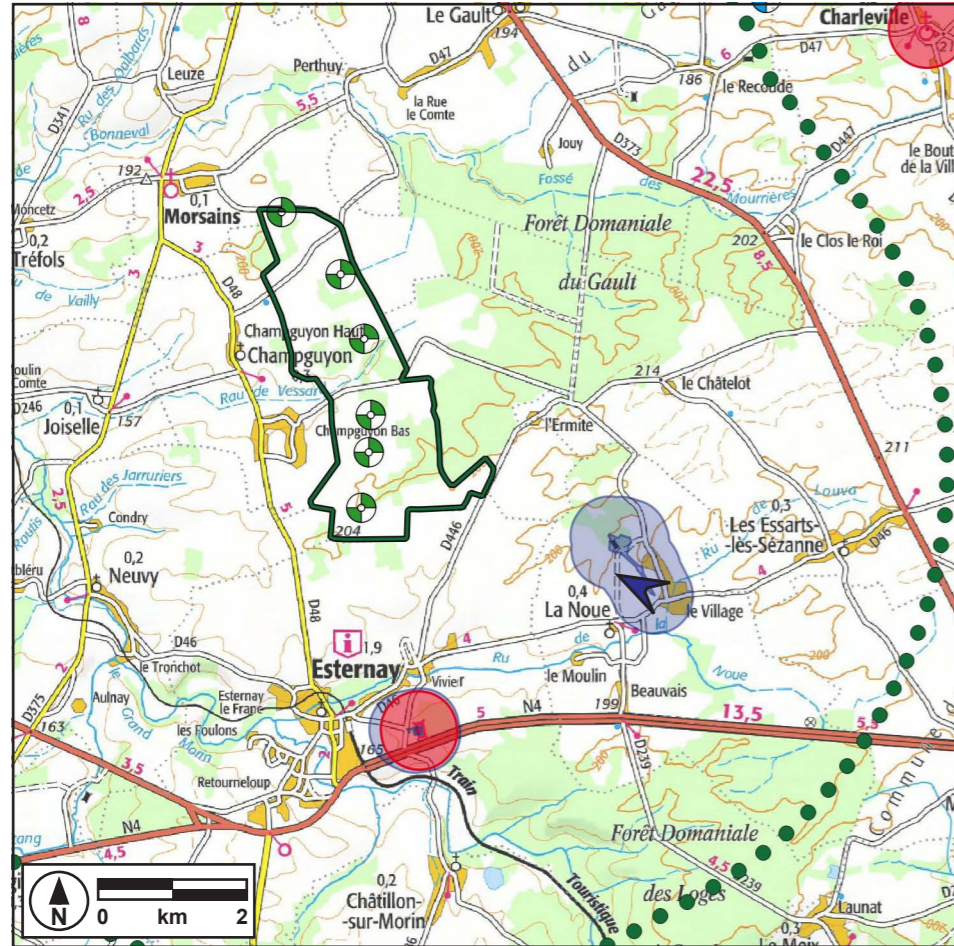


Cadrage à l'objectif 50 mm vers le projet (éoliennes virtuelles)



Perception depuis l'extrémité Sud de l'allée

➤ PLN009



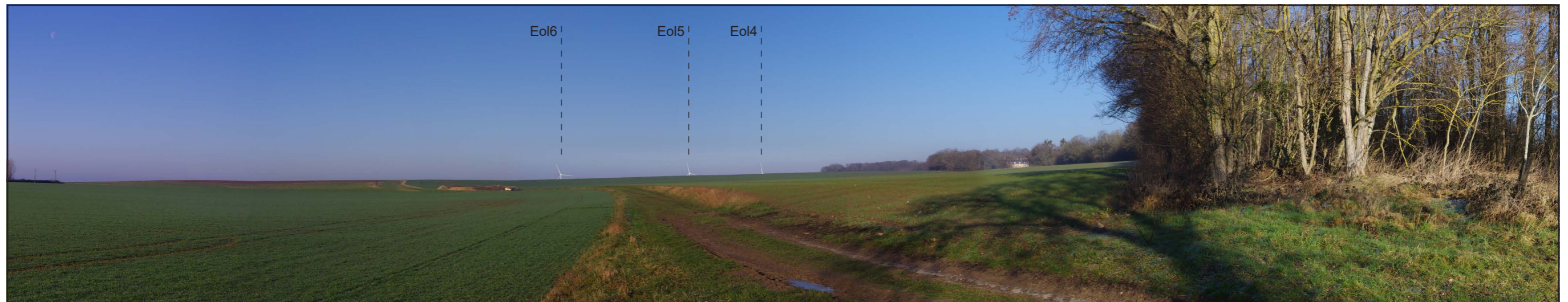
Localisation du photomontage PLN009

Depuis l'extrémité Sud de l'allée monumentale, en extrême limite du périmètre du bien inscrit, le parc n'apparaît toujours pas en totalité. Si les trois éoliennes les plus au Sud (Eol6, Eol5 et Eol4) sont partiellement visibles, les autres restent masquées par les boisements. Depuis ce point qui se situe sur un simple chemin agricole il est cependant possible de percevoir une partie du corps de logis.

Distance à l'éolienne la plus proche : 3.995 m  
 Altitude : 187 m  
 Date et heure de la prise de vue : 24 février 2022 - 10h11  
 Conditions atmosphériques : dégagé



Localisation du photomontage PLN009



Panoramique PLN009 - Depuis l'extrémité Sud de l'allée





Cadrage à l'objectif 50 mm vers le projet





Cadrage à l'objectif 50 mm vers le projet (éoliennes virtuelles)







#### **Perceptions du projet de Champguyon depuis le château de La Noue**

Il n'existera aucune visibilité depuis le corps de logis ou même l'intérieur du cadre boisé du domaine ou l'intérieur de l'allée monumentale. Il faudra se rendre sur les lisières boisées Ouest de la partie protégée du parc pour obtenir de premières visibilités très limitées. Le parc n'apparaît jamais entièrement, tout au plus trois éoliennes sont visibles et toujours partiellement pour la perception la plus nette à l'extrême Sud de l'allée monumentale.

On peut donc conclure que l'impact des perceptions du projet depuis le château de La Noue sera faible.

#### **Impact des perceptions du projet éolien de Champguyon depuis les châteaux d'Esternay et de La Noue**

L'analyse des visibilités depuis ces monuments et leurs environnements immédiats respectifs confirment que les perceptions ne concerneront pas les éléments principaux des monuments et se limiteront à des secteurs périphériques. Ces perceptions seront partielles, distantes de plus de 3 km pour les deux châteaux, et n'engendreront donc qu'un impact faible.